



Túsphointe/Ceann Scríbe

Mar chuid de Dhaonáireamh 2011, próiseáladh faisnéis taistil do thurais oibre, scoile agus choláiste (POWSCAR) i gcriosanna beaga ar fud na tíre. Baineadh úsáid as sin chun na mór-thúsphointí agus na mórchinn scríbe a bhíonn ag aistriú a shainiú. Taifeadadh beagán os cionn 45,000 turas iomlán taobh istigh de POWSCAR do Chathair na Gaillimhe agus don cheantar máguaird. Is iad seo a leanas na criosanna túsphointe agus cinn scríbe ina bhfuil an líon turas is airde, turais inmheánacha taobh istigh den chrios sin san áireamh:

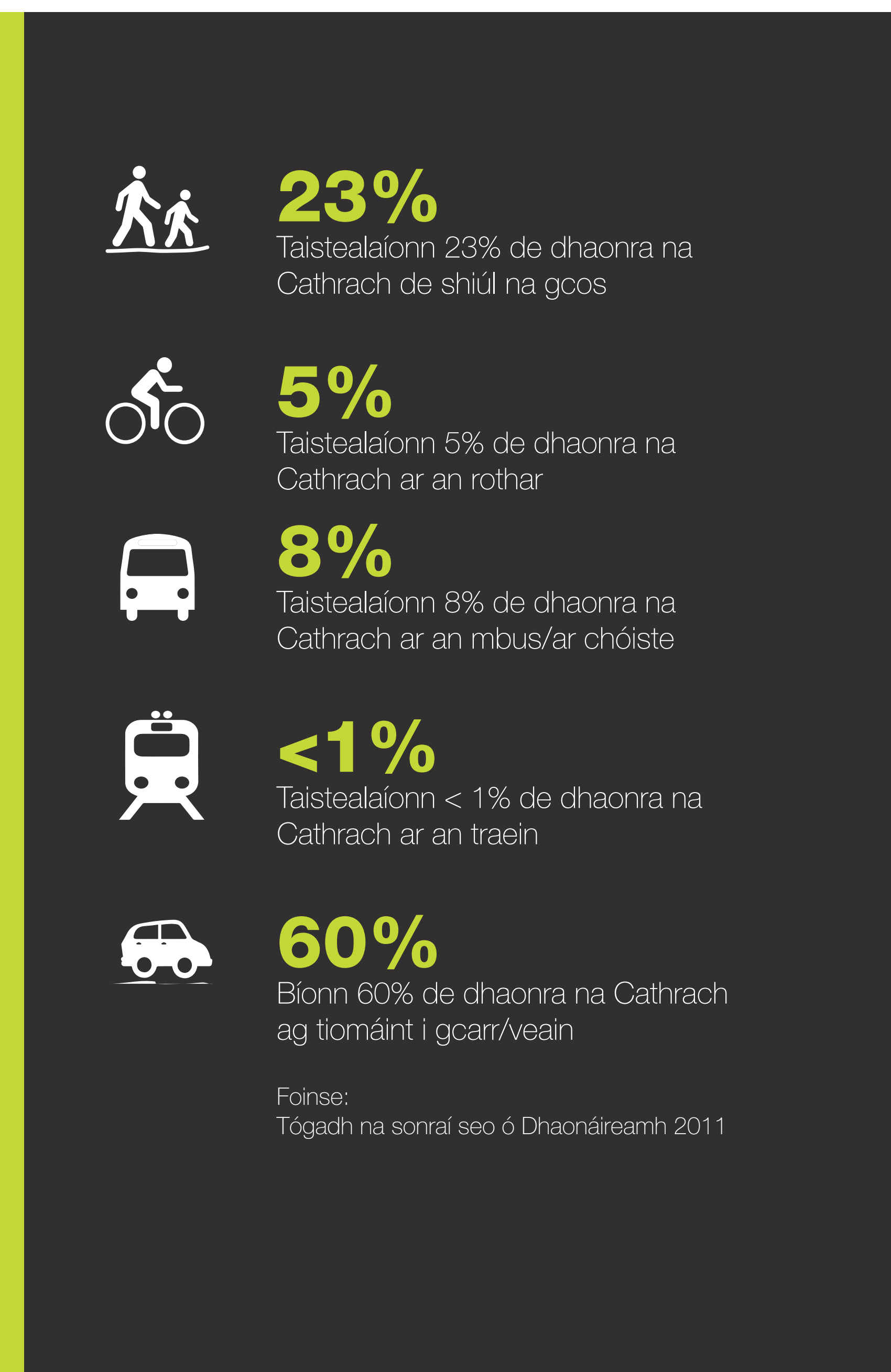
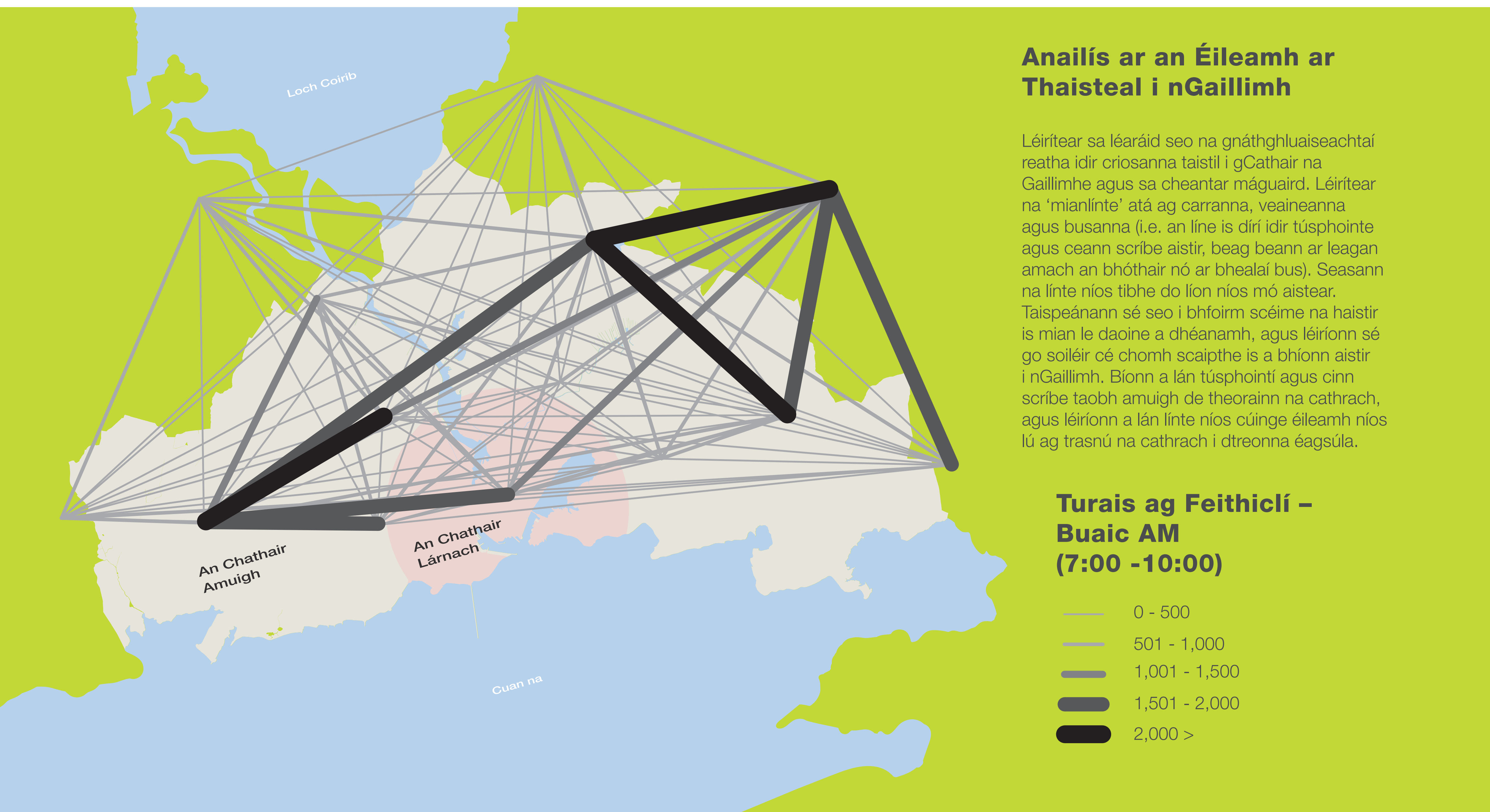
Túsphointí:

- Cnoc na Cathrach Theas
- Tír Oileáin
- Dabhach Uisce
- Cnoc na Cathrach Thuaidh
- An Baile Bán
- Órán Mór

Cinn Scríbe:

- OÉ Gaillimh
- Lár na Cathrach
- Baile an Bhriotaigh/An Pháirc Mhór
- Bóthar na Trá
- Muirbheach
- Institiúid Teicneolaíochta na Gaillimhe-Maigh Eo

Tá sé ag dul dian ar an ngréasán tráchta atá ann cheana féin an t-éileamh reatha ar iompar a shásamh agus tá moill agus brú tráchta ag éirí níos coitianta an t-am ar fad.



Dúshláin Reatha

Tá sé ag dul dian ar an ngréasán tráchta atá ann cheana féin an t-éileamh reatha ar iompar a shásamh agus tá moill agus brú tráchta ag éirí níos coitianta an t-am ar fad, go háirithe do thrácht feithiclí agus d'iompar poiblí. Agus an geilleagar fós ag fás, agus ról Chathair na Gaillimhe mar thairseach réigiúnach ag forbairt, tá sé rithábachtach go mbeidh an gréasán iompair in ann forbairt chun an t-éileamh ar thaisteal a bheidh ann amach anseo a shásamh. Ar na príomhdúshláin a gcaithfidh Straitéis Iompair na Gaillimhe dul i ngleic leo tá:

- Lár Chathair na Gaillimhe a athrú ó bhonn sa chaoi is nach mbeidh brú mór tráchta ann a thuilleadh ach go mbeidh cónaitheoirí, oibríthe agus cuairteoirí á roghnú mar cheann scríbe;
- Nach mbeidh daoine ag brath chomh mór sin ar an gcarr príobháideach;
- Gréasán iompair poiblí a sheachadadh a bheidh iontaofa go leor ó thaobh am aistriú agus a chuirfidh seirbhísí ar fáil minic go leor le go meallfaidh an tseirbhís daoine agus go sásóidh sí an t-éileamh;
- Saoráidí breise amhail Páircéail & Taisteal a chur ar fáil ar mhaithe le daoine a thagann chun na cathrach ó na ceantair thuaithe mórtimpeall;
- Taisteal chun na cathrach, taisteal traschathrach, taisteal traschontae agus taisteal straitéiseach soir-siar a éascú ar an ngréasán bóithre náisiúnta agus réigiúnacha gan cur isteach ar fheidhmiúlacht na cathrach;
- Rochtain ar cheantair chónaithe, agus inrochtaine tríothu, a fheabhsú do mhodhanna taistil inbhuanaithe chun tarraingt roghanna eile seachas an carr príobháideach a mhéadú;
- Nascacht le mórshaoráidí fostaíochta agus oideachais de shiúl na goos, ar an rothar agus le hiompar poiblí a chur ar fáil;
- Trácht neamhriachtanach trí lár na cathrach a íoslaghdú;
- Tionchar an phlódaithe tráchta ar Lár Chathair na Gaillimhe a íoslaghdú, le go mbeidh an chathair in ann fás ar bhealach inbhuanaithe; agus
- Eifeachtúlacht agus athléimneacht ar ghréasán iompair na Gaillimhe a bhaint amach i ngach modh.

Próiseas Forbartha na Straitéise Iompair



Rinneadh breithmheas ar dhréacht-Straitéis Iompair na Gaillimhe, roghanna malartacha san áireamh, agus úsáid á baint as Samhail Réigiúnach an Iarthair de chuid an Udarás Náisiúnta Iompair, samhail a tugadh chun críche le déanaí.

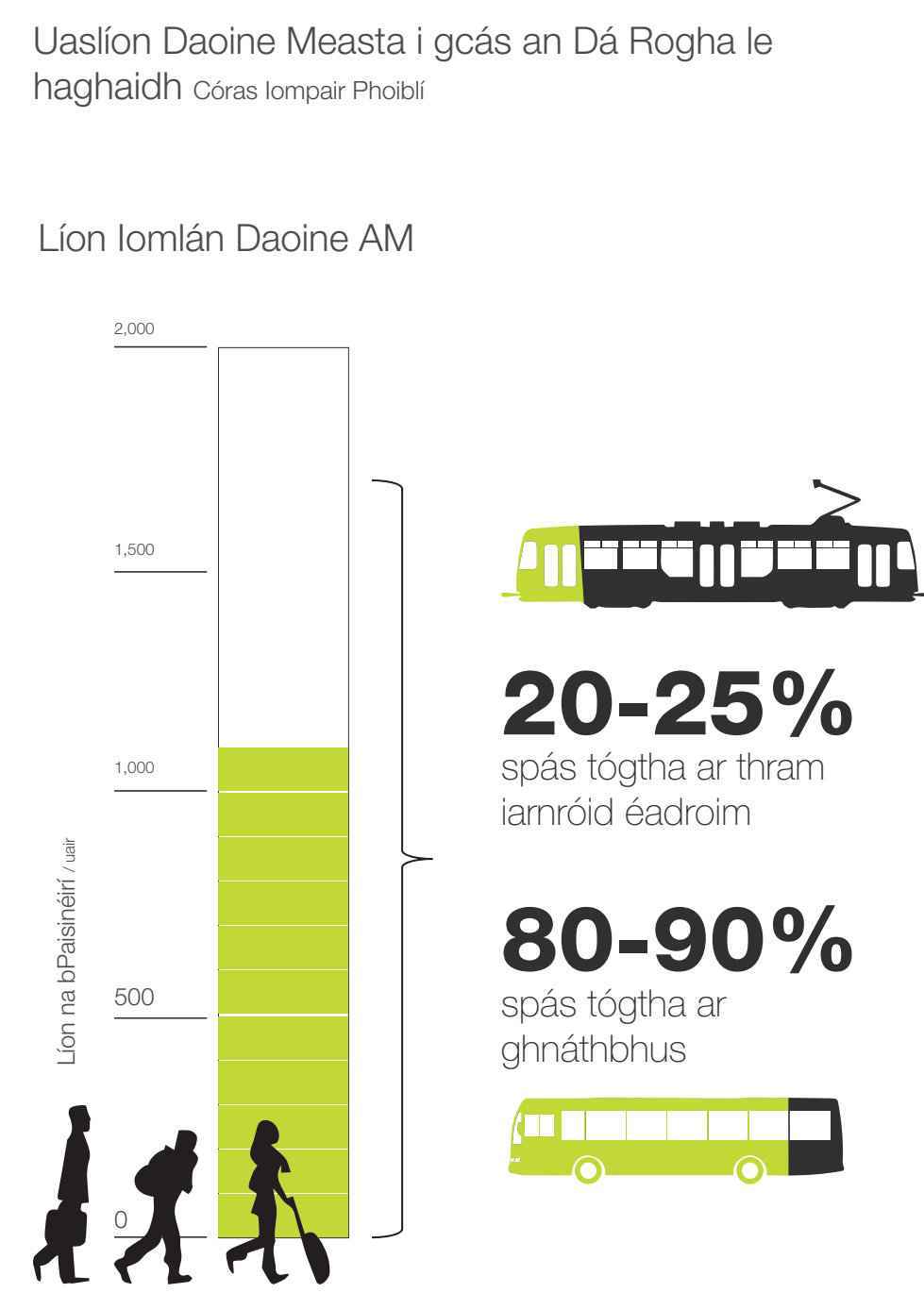
Critéir le haghaidh Breithmheasa

Catagóir	Critéir le haghaidh Measúnú	Príomhtháscairí Feidhmíochta
Eacnamaíochta	Luach ar airgead a chinntiú agus na moltaí á gcur i bhfeidhm Tacú le feidhm Chathair na Gaillimhe mar lárionad réigiúnach le haghaidh fostaíochta, oideachais, miondiola, fóilíochta agus turasóireachta trí rochtain do chách a chur ar fáil le gréasán iompair éifeachtúil iontaofa	Bonneagar atá ann cheana féin a úsáid agus méid an bhonneagair nua a theastaíonn Amanna aistir ag buaicuair de réir modha Acmhainn in aghaidh éilimh Brú tráchta
Sábháilteacht	Lár na cathrach níos sábháilte a fhorbairt do gach modh agus úsáideoir iompair Leas a bhaint as ról an iompair ó thaobh stíl mhaireachtála níos sláintiúla a éascú	Smaoineamh ar an impleacht sábháilteachta a bhaineann le gach idirghabháil Bearta bainistíochta tráchta Bearta a thacaíonn le siúl agus le rothaíocht
Comhshaoil	Deiseanna a chur ar fáil le haghaidh comhtháthú níos fearr idir iompar agus foirm uirbeach Astuithe iompair díobhála a íoslaghdú	Méid an tráchta a laghdú i gceantair íogaire Astuithe iompair
Comhtháthú	Tacú le comhtháthú idir iompar inbhuanaithe agus pleanáil agus beartas úsáide talún Soláthar do chomhtháthú iompair níos fearr	Bearta iompair a bheith ag teacht le pleanáil spásúlachta áitiúil, réigiúnach agus náisiúnta agus le beartas iompair Áiseanna Páirceála & Taistil Deiseanna le haghaidh cómhhalatú iompair poiblí
Inrochtaine agus Cuimsiú Sóisialta	Inrochtaine ilmhodhanna a fheabhsú taobh istigh d'ionaid chónaithe, fostaíochta agus mhiondiola Gréasáin iompair atá cuimsitheach ar bhonn sóisialta a chur ar fáil	Inrochtaine de shiúl na goos agus ar an rothar, ar iompar poiblí, i gcarr agus i bhfeithicil earraí troma Clúdach agus caighdeán seirbhíse an ghréasáin iompair poiblí



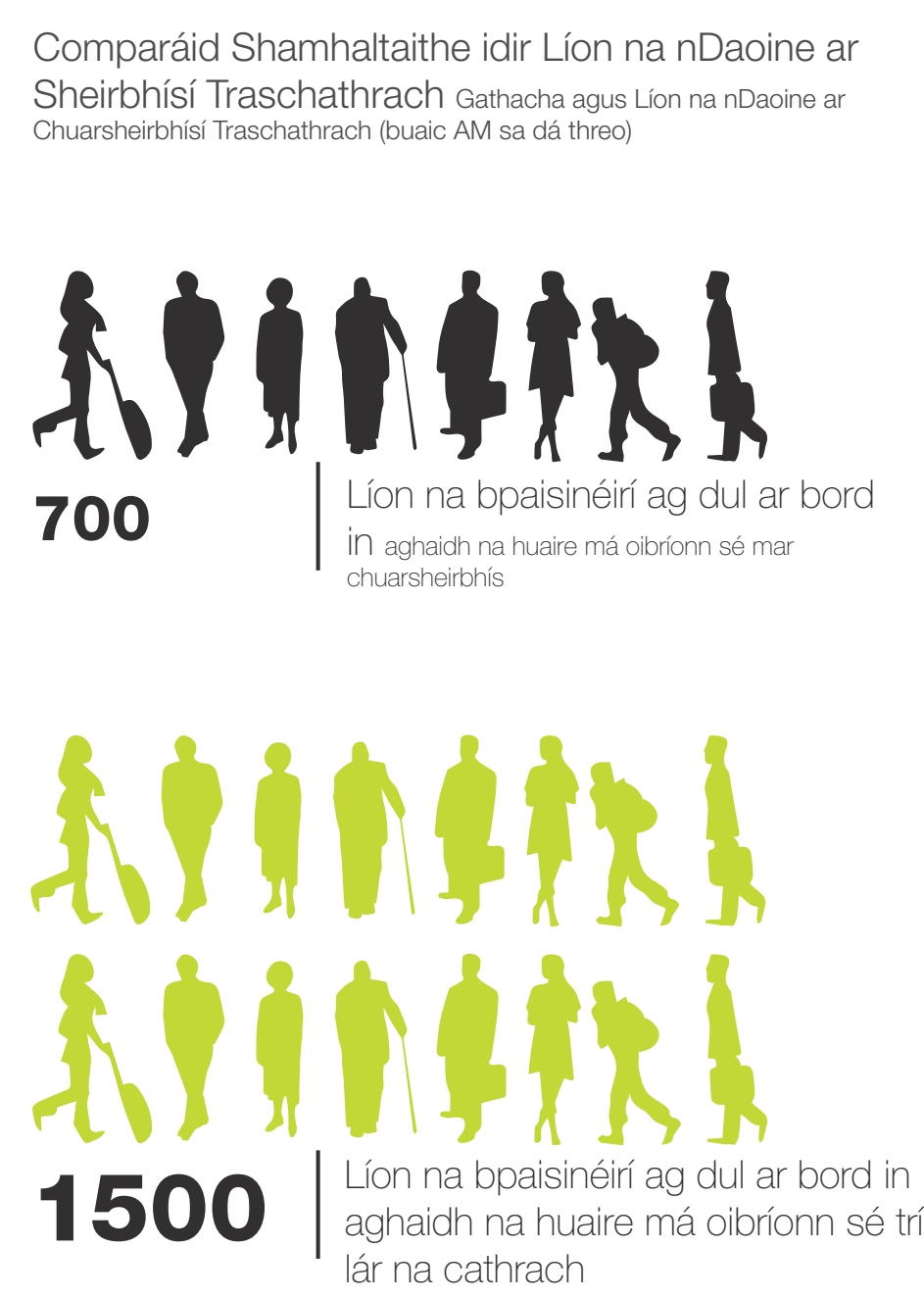
Modh Iompair Phoiblí: Iarnród Éadrom nó Bus?

Samhaltáíodh an úsáid a bhainfidh paisinéirí as iompar poiblí ardmhínicíochta amach anseo feadh na gconairí is gnóthaí i nGaillimh. Tuarann an tsamhail uaséileamh 1100 paisinéir in aghaidh na huairé in aghaidh an treo. Is ionann é sin agus seirbhís bhus a bheith os cionn 80% lán, nó seirbhís iarnróid éadroim a bheith níos lú ná 25% lán. Is féidir a dhéanamh amach dá bhrí sin go gcuirfeadh iarnród éadrom acmhainn ar fáil a bheadh i bhfad níos mó ná an t-éileamh.



Bealaí Iompair Phoiblí: Cuarbhealaí nó Lár na Cathrach?

Tá éileamh láidir ar ghluaiseachtaí isteach go lár na cathrach agus ar ghluaiseachtaí soir-siar trasna na cathrach. Baineadh úsáid as an tsamhail chun an tionchar a d'fhéadfadh bheith ag cuarsheirbhísí bus trí Dhroichead na gCúig Chéad a mheas in aghaidh seirbhísí bus traschathrach a bheadh ag taisteal trí lár na cathrach. Is ionann líon na bpaisinéirí in aghaidh na huairé i gcás cuarsheirbhíse agus thart ar 50% de líon na bpaisinéirí in aghaidh na huairé i gcás seirbhís den sórt céanna a bheadh ag dul trí lár na cathrach.



Ina theannta sin, cuireann ilseirbhísí trí lár na cathrach busanna níos minice ar fáil feadh na coda lárnaí, rud a mheallfadh a lán paisinéirí toisc go mbeadh an t-aga feithimh íseal. Tugann sé seo deiseanna do phaisinéirí freisin chun aistriú idir seirbhísí chun réimse níos leithne ceann scríbe a bhaint amach. Ní iompróidh cuarsheirbhís bhus ach na paisinéirí sin a bhfuil a gceann scríbe gar don bhealach.

An bhfuil cuarbhóthar riachtanach chomh maith le feabhsuithe ar mhodhanna eile?

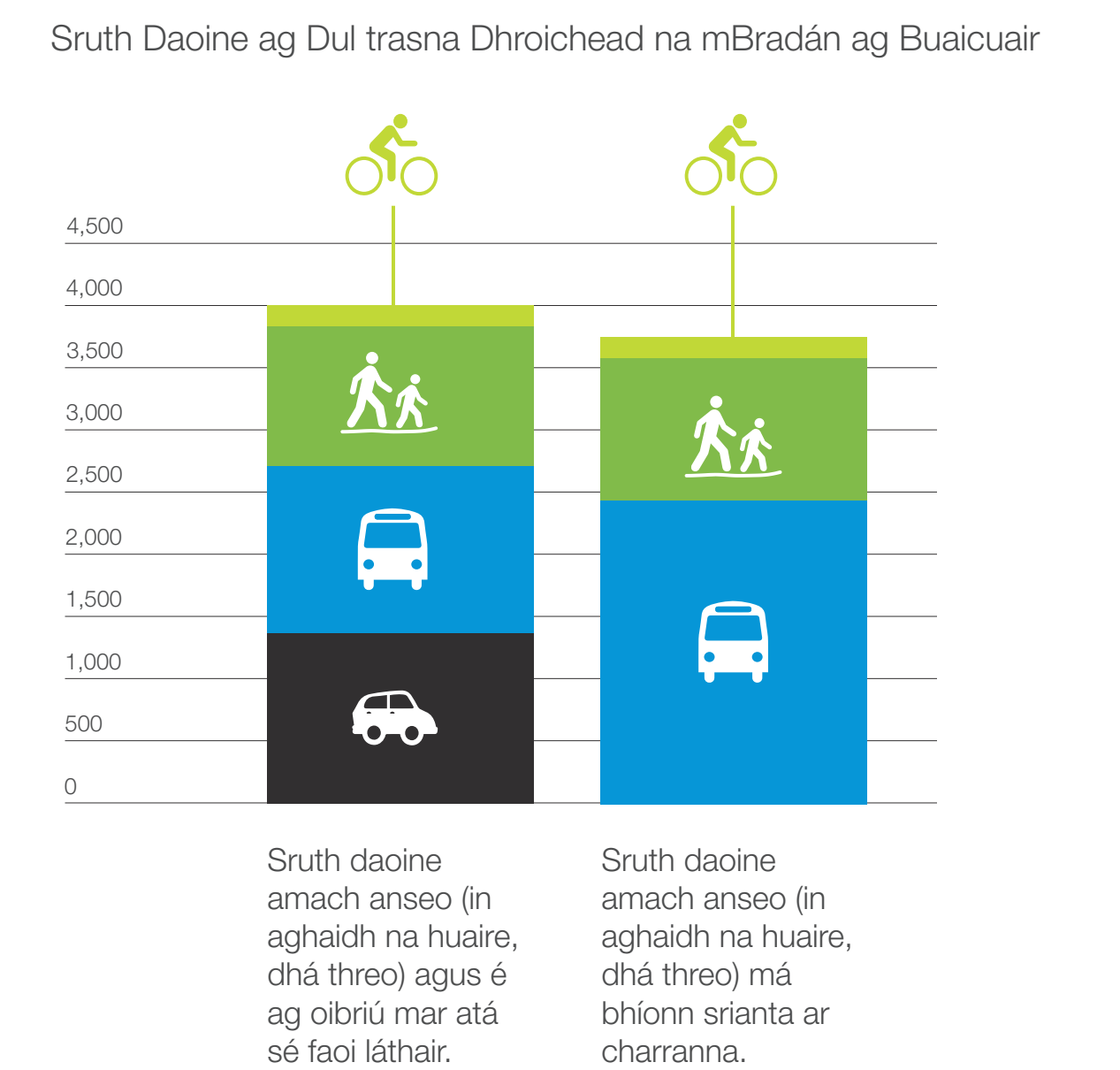
Le go mbeidh níos mó daoine ag úsáid modhanna taistil inbhuanaithe i nGaillimh, ní mór an gréasán iompair poiblí, an gréasán do choisithe agus an gréasán rothaíochta a fheabhsú, agus ní mór spás ar na bóithre a ath-leithroinnt ar bhealach spriocdhírthe ón trácht ginearálta go dtí na modhanna seo. Tá gréasán bóithre na Gaillimhe róghnóthach faoi láthair, rud a fhágann go mbíonn éiginnteacht ann ó thaobh cá fhad a thógfaidh aistear do gach cineál tráchta.

Bhainfeadh níos mó daoine úsáid as iompar poiblí sa chathair ach tús áite a bheith ag busanna trí lár na cathrach, ach chuirfeadh sé leis an mbrú tráchta ar na bealaí trasna na habhann. Beidh fadhbanna fós ann ó thaobh plódú tráchta de mura mbíonn idirghabhálacha gréasáin bóithre ann freisin. Níor chóir go mbeadh na hidirghabhálacha seo i gcoimhlint leis an ngréasán iompair inbhuanaithe feabhsaithe, áfach; ba chóir go mbeidís ag díriú ar thacú le turais nach féidir a dhéanamh le modhanna inbhuanaithe. Ach comparáid a dhéanamh idir amanna taistil do gach úsáideoir má fheabhsaítear modhanna inbhuanaithe le cuarbhealach nua tráchta agus gan é, is léir go dteastaíonn feabhsuithe ar ghréasáin inbhuanaithe agus cuarbhealach nua chun plódú taistil a laghdú.

Moltar dá bhrí sin bóthar ceangail nua ó thuaidh den chathair mar chuid den straitéis seo chun an acmhainn riachtanach a sheachadadh agus chun tacú le bearta iompair inbhuanaithe a chur ar fáil.



Ag Droichead na mBradán, moltar gan tréthracht a bheith ann sa chaoi is gur busanna agus rothaithe go príomha a bheith ag úsáid an droichid, agus droichead nua do choisithe lena thaobh. Tuarann an samhail gur beag athrú a bheith ar líon na ndaoine a bheith ag trasnú Dhroichead na mBradán sa bhuaicúir má bhíonn cosc ar thrácht príobháideach an droichead a úsáid, i.e. athrú ar an modh taistil seachas athrú ar an líon daoine ag dul trasna a bheith ann má bhíonn tús áite ag busanna.

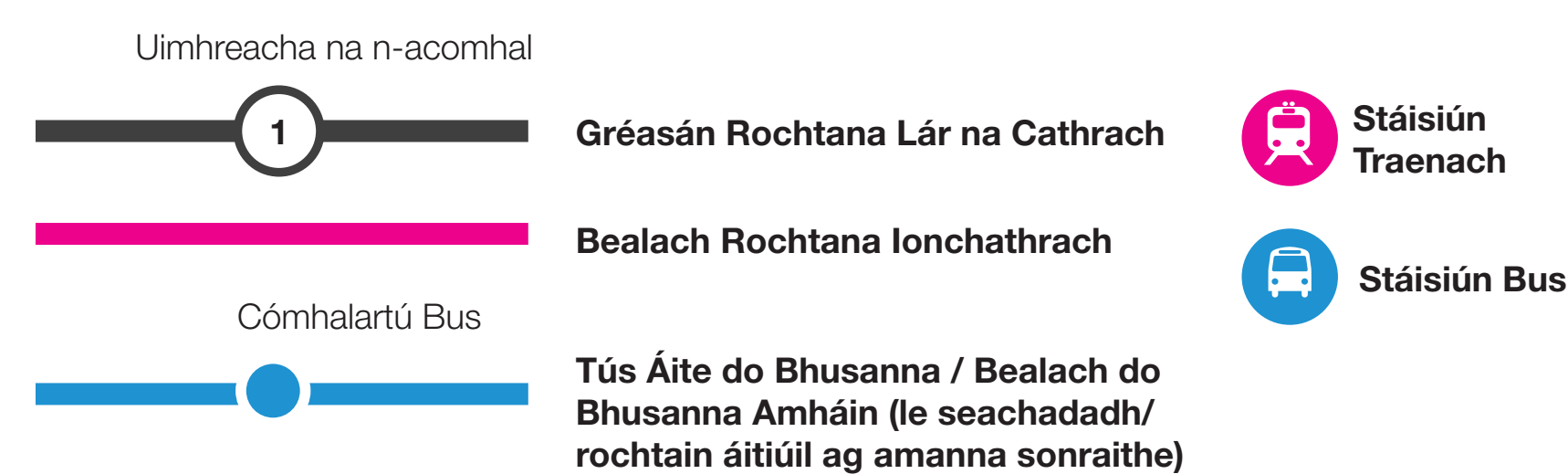


Gréasán Rochtana Lár Chathair na Gaillimhe

Freastalaíonn an gréasán bóithre i nGaillimh ar éagsúlacht mhór aistear le modhanna éagsúla. Gan idirghabháil, rachaidh an brú tráchtá in oclas de réir mar a fhásfaidh an chathair. Tá athléimneacht an ghréasáin iompair bhótharbhunaithe bunriachtanach chun tacú le forbairt na Gaillimhe. Leagtar amach i Straitéis Iompair na Gaillimhe bearta chun dul i ngleic leis an mbrú tráchtá atá ann faoi láthair agus leis an mbrú tráchtá a bheidh ann amach anseo, lena n-áirítear bainistíocht tráchtá chun tús áite a thabhairt do shiúl, do rothaíocht agus do ghluaiseacht busanna, nascbhóthair fheabhsaithe nua, agus bainistíocht páirceála agus gluaiseachtaí feithicil earraí troma.

Moltar ‘Gréasán Rochtana Lár na Cathrach’ le go mbeidh trácht in ann dul isteach go lár na cathrach ag an bpointe iontrála is oiriúnaí dá cheann scribe deiridh. Dá thoradh seo beidh fáil ar charrchlóis agus laghdófar trácht traschathrach feadh conairí sonraithe. Chun gluaiseacht taobh istigh de lár na cathrach, bainfidh carranna úsáid as na cuarbhealaí trasna Abhainn na Gaillimhe ar Ghréasán Rochtana Lár na Cathrach.

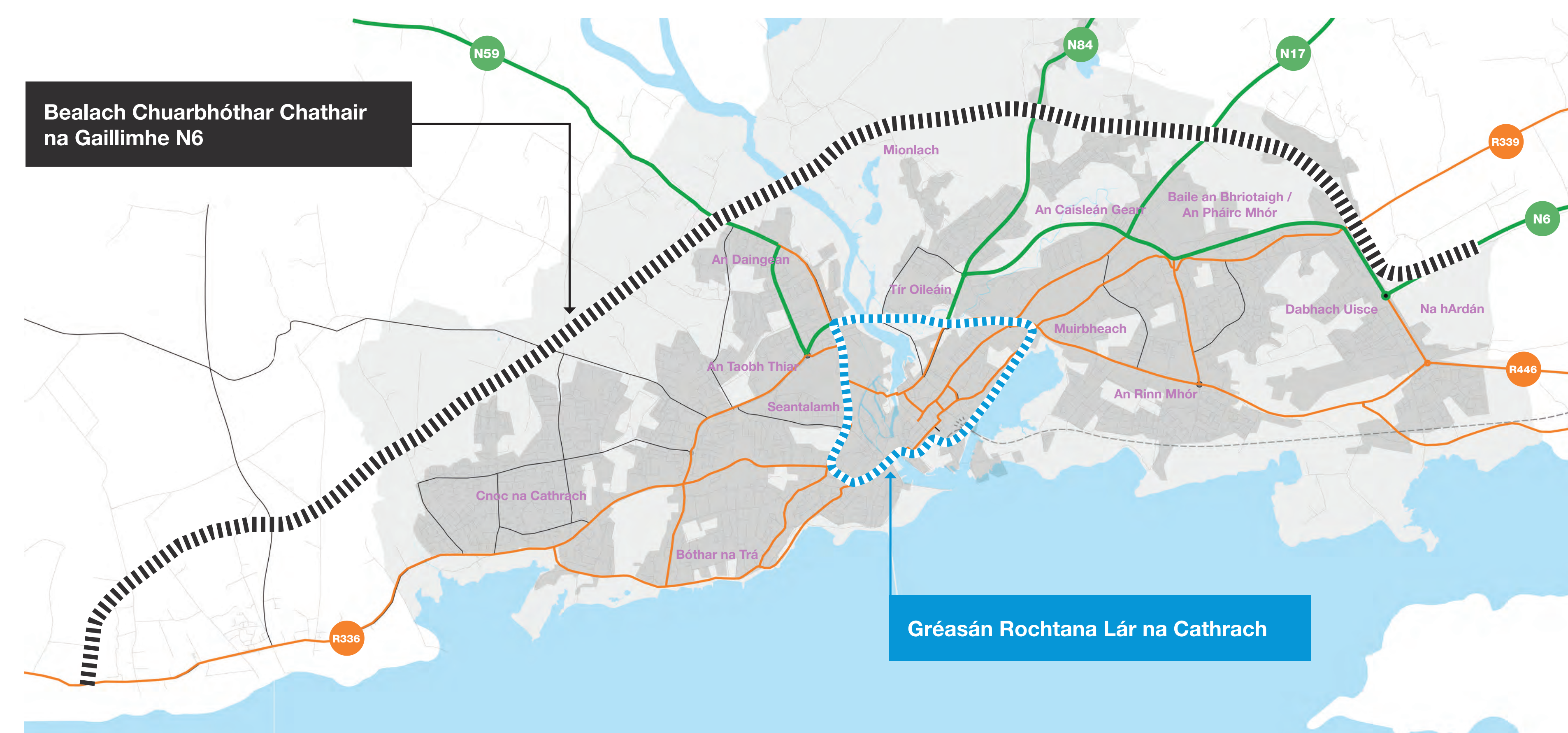
Beidh an trácht ag taisteal sa dá threo ar Bhóthar Loch an tSáile, úsáidfidh sé an córas aontreo reatha timpeall ar Bhóthar na nDuganna agus Bóthar na gCeannaithe, agus beidh sé ag taisteal sa dá threo trasna Droichead Wolfe Tone agus feadh Bhóthar an Athar Uí Ghríofa. Is cuid de Ghréasán Rochtana Lár na Cathrach an Corrán agus Bóthar an Chaisleáin Nua ar an taobh thiar, a cheanglaíonn le Droichead na gCúig Chéad N6 agus ar aghaidh go dtí Bóthar Sheáin Uí Mhaoilbhuaidh, rud a dhéanann ceangal dhá threo timpeall ar an gcathair.



Junctions Index

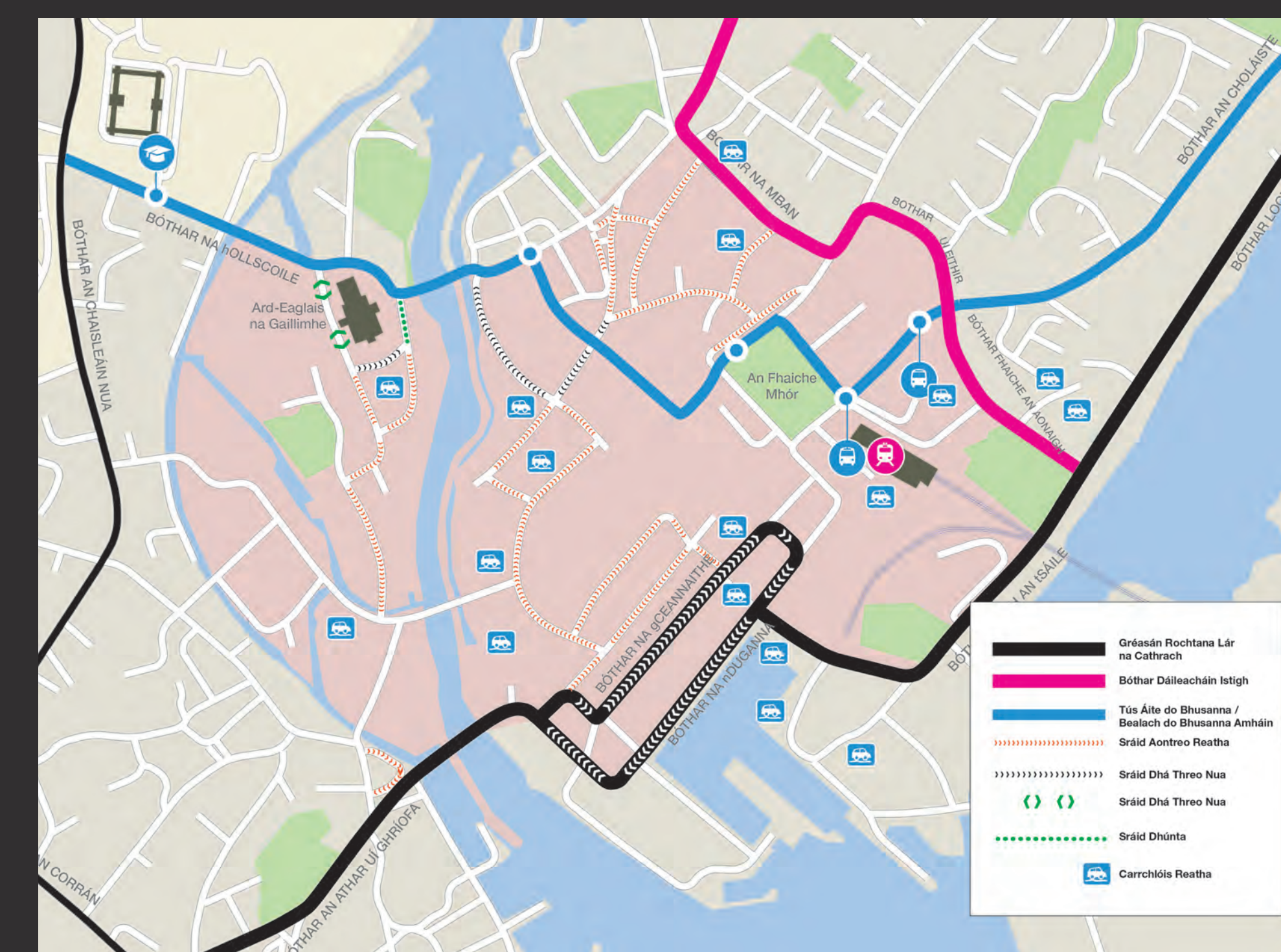
- Bóthar Loch an tSáile/Bóthar Fhaiche an Aonaigh
- Bóthar Loch an tSáile/Bóthar na nDuganna
- Bóthar na nDuganna/Sráid na Banríona
- Bóthar an Athar Uí Ghríofa/Sráid Thobar an Iarla
- Bóthar an Athar Uí Ghríofa/Cé an Chladaigh
- Bóthar an Athar Uí Ghríofa/An Corrán
- An Corrán/Bóthar Mhuire
- Bóthar Sheantalamh/Bóthar an Chaisleáin Nua
- Bóthar an Chaisleáin Nua/Bóthar na hOllscoile
- Bóthar an Chaisleáin Nua/Seanbhóthar Sheámáis Uí Chuiric
- Bóthar an Chaisleáin Nua/N6
- N6/Bóthar Áth Cinn/Bóthar Sheáin Uí Mhaoilbhuaidh
- An Bóthar Mór/Bóthar Thuama/Bóthar Sheáin Uí Mhaoilbhuaidh
- Bóthar Mhóinín na gCiseach/Seanbhóthar Bhaile Átha Cliath/Bóthar an Choláiste/Bóthar Pháirc an Tobair
- Bóthar an Choláiste/Bóthar Loch an tSáile
- Bóthar Áth Cinn/Bóthar na mBan
- Bóthar na mBan/Cnoc na Radharc/An Bóthar Mór
- Cnoc na Radharc/An Bóthar Mór/Bóthar Uí Eithir
- Bóthar Uí Eithir/Sráid Forster/Bóthar Fhaiche an Aonaigh

Cuarbhóthar Chathair na Gaillimhe N6



Tá an gréasán bóithre níos leithne rithábachtach d'oibriú na cathrach agus an réigiún mórthimpeall. Ó tharla gur faoin tuath atá an ceantar atá díreach thart ar an gcathair, agus i bhfianaise dháileadh leathan na dturas, ní bheifear in ann dóthain roghanna iompair poiblí a chur ar fáil chun dul i ngleic go hiomlán leis an éileamh iompair. Fiú má bhíonn níos mó daoine ag siúl, ag rothaíocht agus ag úsáid iompar poiblí, mar atá tuartha, is dócha go mbeidh níos mó brú tráchtá ar an ngréasán bóithre réigiúnacha agus náisiúnta. Sna ceantair imeallacha, dá bhrí sin, cuid den chóras iompair a bheidh sa charr príobháideach fós.

Tá feidhmíocht an N6 feabhsaithe, agus tá sí fós á feabhsú, de thoradh feabhsuithe ar acomhail feadh an bhóthair seo, ach cuireann líon agus cineál na mbealaí trasna na habhann teorainn leis an scóip le haghaidh acmhainn bhreise. D'fhonn cur le feidhm na Gaillimhe mar chathair réigiúnach agus fás leanúnach a cheadú, tá bealach eile trasna na habhann riachtanach. Tá tionscadal Chuarbhóthar Chathair na Gaillimhe N6 tar éis an chonair is oiriúnaí do scéim cuarbhóthair do Ghailimh a shainiúint.

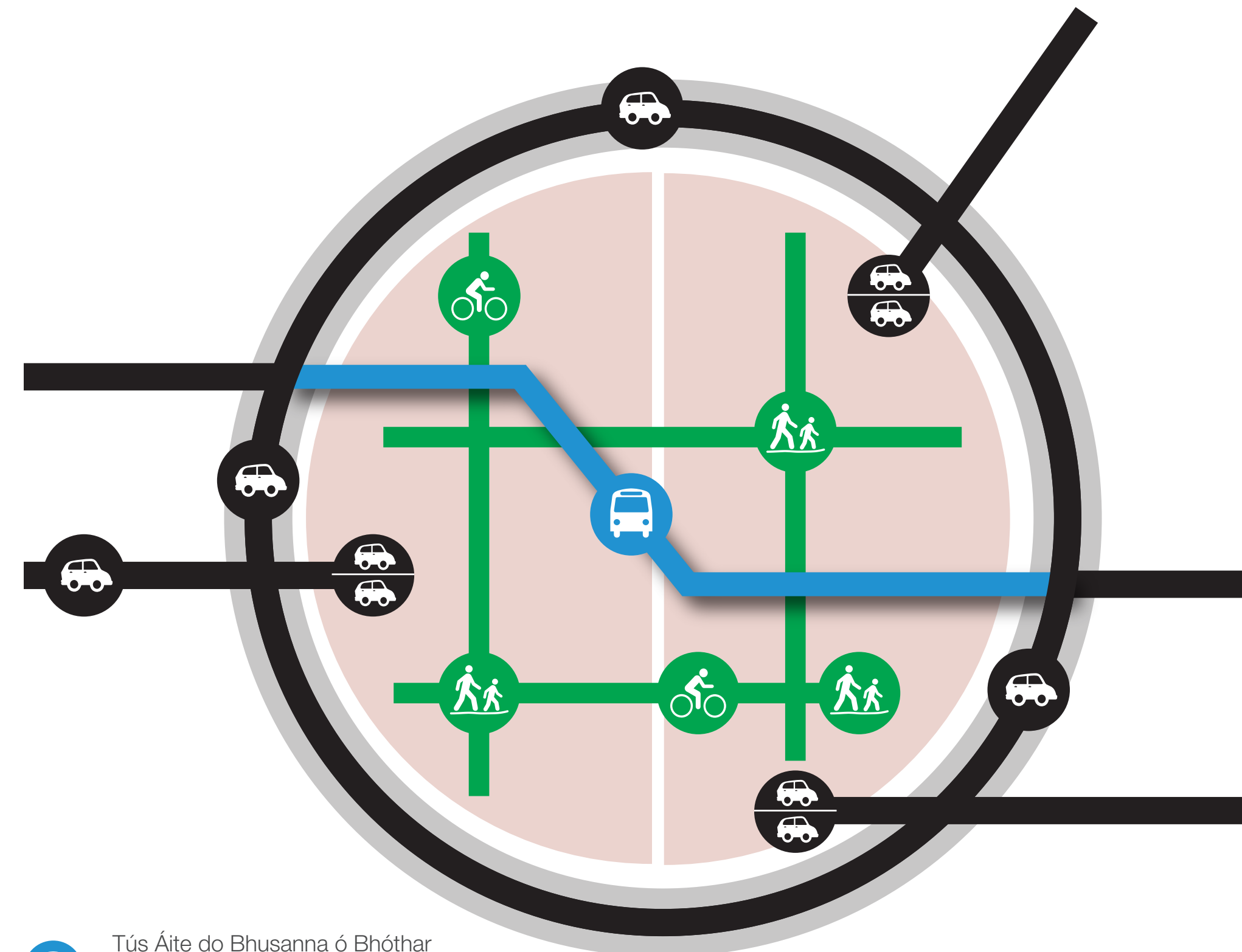


Rochtain ar Chroílár na Cathrach

Taobh istigh de Ghréasán Rochtana Lár na Cathrach, déanfar spás ar na bóithre a ath-leithroinnt i gceantar chroílár na cathrach chun tús áite a thabhairt d'iompar poiblí agus do mhodhanna gníomhacha, go háirithe feadh chonair an Naisc Traschathrach. Éascóidh sé seo feabhsuithe ar an bhfearann poiblí ach, chun é a dhéanamh, beidh gá le hathruithe ar ghluaiseachtaí do charranna príobháideacha sa chaoi is nach mbeidh tús áite acu trí cheantar na cathrach a thuilleadh, cé go mbeidh teacht acu air fós.

Soláthróidh Bealach Rochtana Ionchathrach dhá threo feadh Bhóthar na mBan, Bhóthar Bhreandáin Uí Eithir agus Bhóthar Fhaiche an Aonaigh nasc inmheánach breise ó Bhóthar Áth Cinn go dtí Bóthar Loch an tSáile.

Coincheap an Naisc Traschathrach



-  Tús Áite do Bhusanna ó Bhóthar na hOllscoile, tríd an bhFaiche Mhór, go Móinín na gCiseach
-  Gréasán Rochtana Lár na Cathrach
-   Timpeallacht Fheabhsaithe do Choisithe/Rothaithe i Lár na Cathrach
-  Éascaítear rochtain ar charrchlóis

Is é is aidhm le Straitéis Iompair na Gaillimhe ná tús áite breise a thabhairt do shiúl, do rothaíocht agus d'iompar poiblí thar an gcarr príobháideach i lár na cathrach, agus mótarthrácht a bhfuil a cheann scríbe taobh amuigh de lár na cathrach a bhaint. Chun é sin a bhaint amach, bainfear úsáid as meascán bealaí d'fheithiclí timpeall ar an gcathair, agus tabharfar tús áite do mhodhanna inbhuanaithe taobh istigh de cheantar lár na cathrach trí chonair an 'Naisc Traschathrach' atá molta, rud a chruthóidh spás poiblí comhtháite tarraingteach a thabharfaidh braistint leanúnachais, féiniúlachta agus sábháilteachta do gach úsáideoir.

Ní bheidh cead ach ag feithiclí iompair phoiblí, ag coisithe, ag rothaithe agus, i gceantair áirithe, ag an bpobal áitiúil, taisteal ar an Nasc Traschathrach a chuimsíonn Bóthar na hOllscoile, Droichead na mBradán, Sráid San Proinsias, Sráid Eglinton, an Fhaiche Mhór, Plás Victoria, Sráid Forster agus Bóthar an Choláiste. Is bealach lárnach é seo d'iompar poiblí, do rothaithe agus do choisithe atá ag dul go dtí príomhárteanna mar Ospidéal na hOllscoile, Gaillimh, OÉ Gaillimh, lár miondíola agus caitheamh aimsire na cathrach agus lárionaid iompair phoiblí ag na stáisiúin traenach agus bhús. Tá sé molta an fearann poiblí a fheabhsú feadh an Naisc Traschathrach le go mbeidh timpeallacht níos fearr ann don rothaíocht agus don siúl agus, tríd is tríd, beidh aistir go dtí agus trí lár na cathrach níos taitneamhaí dá thoradh seo.

Múnlóidh na hidirghabhálacha seo timpeallacht fheabhsaithe, rud a chruthóidh áiteanna níos sláintiúla agus níos fáiltí a chuirfidh modhanna inbhuanaithe iompair chun cinn. Tugtar léiriú coincheapúil sna hiomhánna ar dheis ar an tsainghné uirbeach ag Teach Cúirte na Gaillimhe i limistéar Dhroichead na mBradán, agus taobh thuaidh agus taobh thoir den Fhaiche Mhór, mar thoradh ar an Nasc Traschathrach.

Moltaí don Fhearann Uirbeach



Coincheap an Naisc Traschathrach – Teach Cúirte na Gaillimhe agus an ceantar máguaid



Coincheap Cheantar Chroílár na Cathrach – An Fhaiche Mhór Thuaidh



An Nasc Traschathrach – An Fhaiche Mhór Theas

An Nasc Traschathrach



Réigiún cathrach ceangailte arna thiomáint ag soghluaisteacht níos cliste.

An Gréasán Rothaíochta

Feileann an rothaíocht go maith do Ghailimh mar chóir iompair toisc i a bheith réasúnta cothrom agus lár na cathrach a bheith dlúth, ach tá na saoráidí rothaíochta reatha sa chathair srianta agus neamhleanúnach. Soláthróidh an gréasán rothaíochta atá molta i Straitéis Iompair na Gaillimhe (SIG) saoráidí rothaíochta tiomnaithe ar ardchaighdeán agus feabhsóidh sé an tús áite a thugtar do rothaithe, rud a spreagfaidh daoine chun an rothar a úsáid le haghaidh comaitéireachta agus mar ghníomhaíocht fóillíochta sa chathair agus sna ceantair mórthimpeall.

Tá an gréasán rothaíochta bunaithe ar thrí leibhéal: Príomhgréasán, Gréasán Tánaisteach agus Gréasán Fríothálach, chomh maith leis na Féarbhéalai molta go dtí an chathair agus tríthi. Nuair is féidir, tá na bealaí molta go hiomlán scartha ón mbóthar agus tá bacainn fhísiciúil idir na rothaithe agus an mótarthrácht. Tá sé seo amhlaidh go háirithe i gcás na bhFéarbhéalai agus an Phríomhgréasáin. I gcásanna eile, tá lánai rothar ar an mbóthar agus/nó lánai bus leathana sa ghréasán chun freastal ar bhusanna agus ar rothaithe ar an mbealach céanna. Déanann an meascán saoráidí seo ceangail a atreisiú chun timpeallacht shábháilte chompondach a chur ar fáil do rothaithe sa chathair agus sna ceantair mórthimpeall.

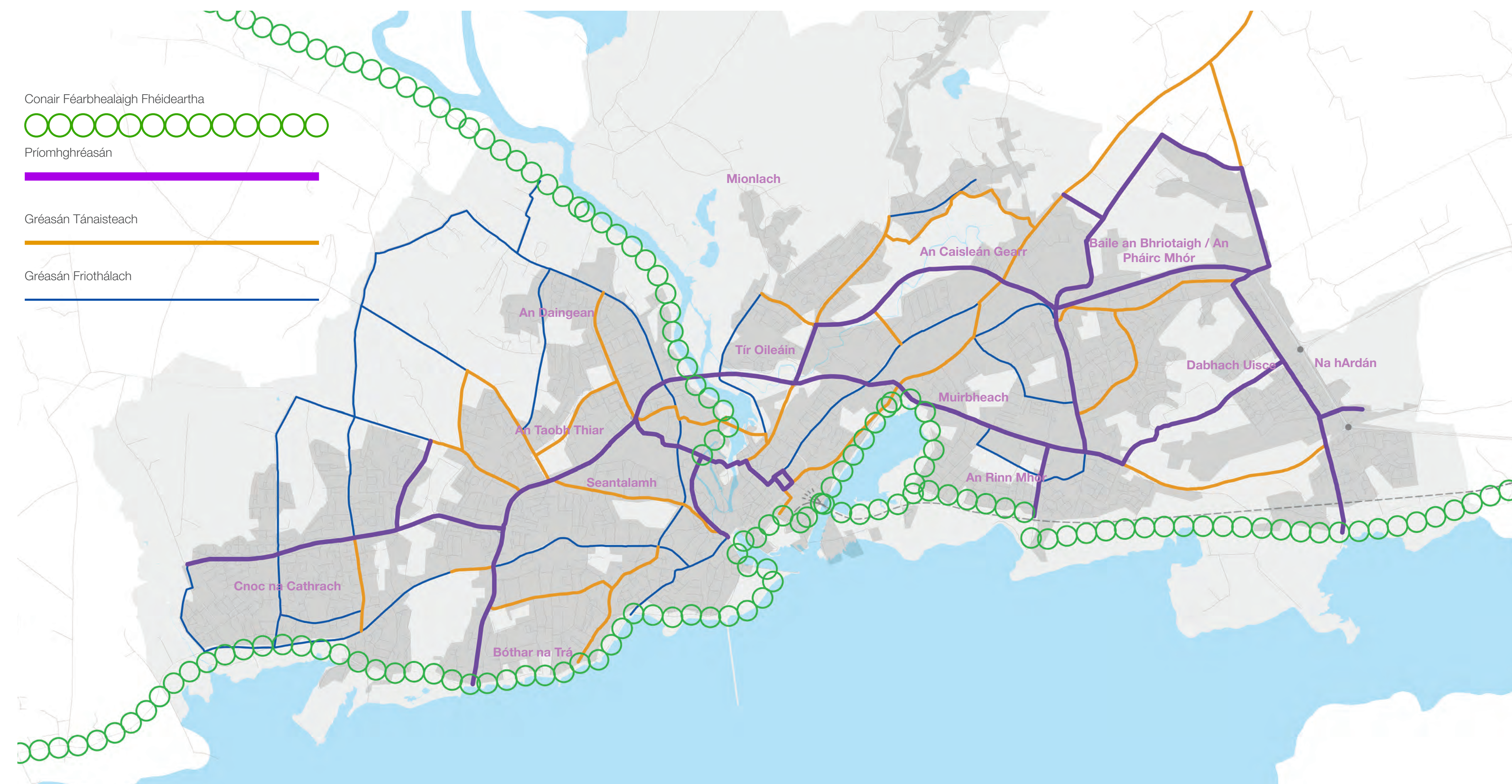
Ina theannta sin, cuirfidh bearta bainistíochta tráchta atá molta, an Nasc Traschathrach san áireamh, feabhas ar an timpeallacht i lár na cathrach agus i gceantair níos faide i gcéin do rothaithe.

Scéim Roinnte na Rothar

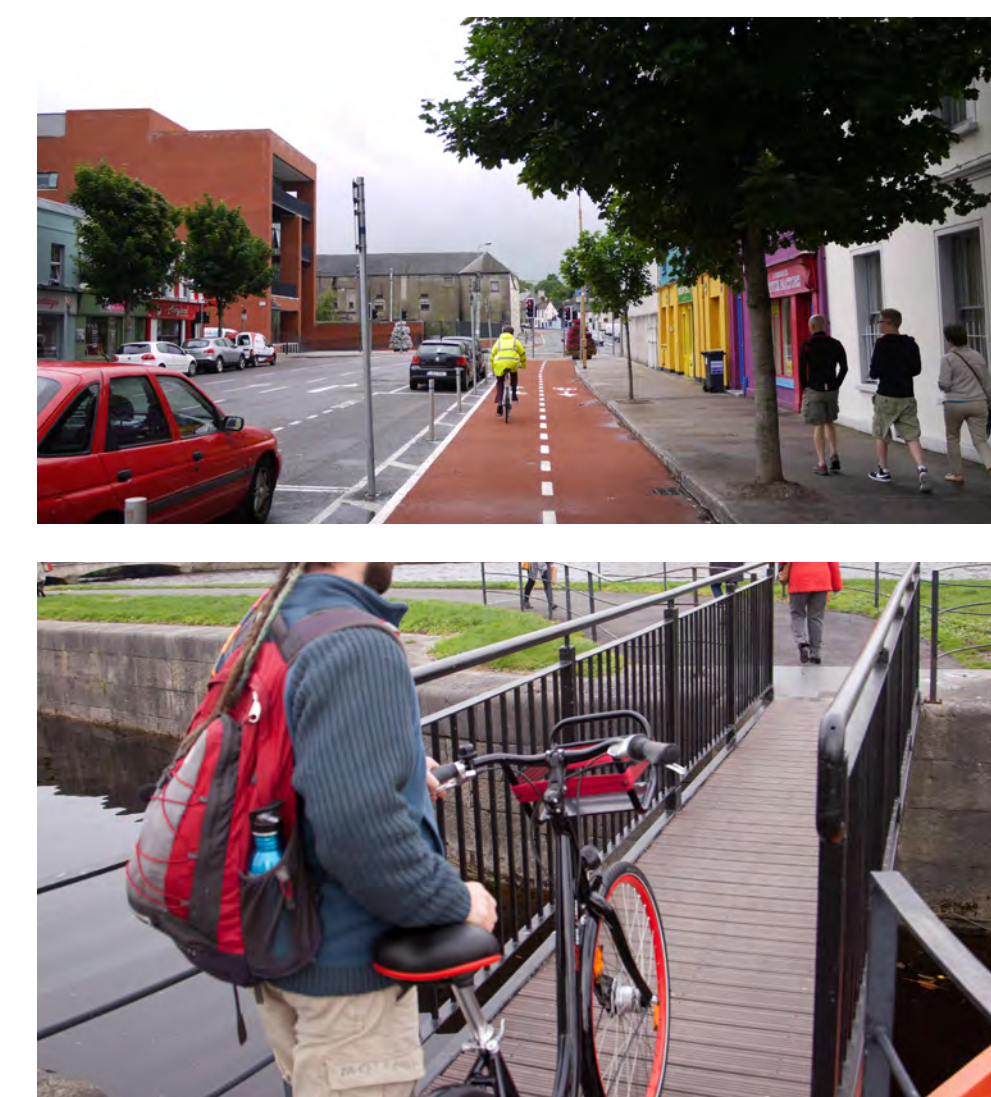
Seoladh Scéim Roinnte Rothar Coca-Cola Zero i nGaillimh in 2014. Tá 15 stáisiún i gCathair na Gaillimhe faoi láthair ag ar féidir rothair a thógáil ar iasacht agus a thabhairt ar ais, agus tá tuilleadh stáisiún beartaithe.

Páirceáil Rothar

Déanfar páirceáil rothar a chur ar fáil agus/nó a uasghrádú in aice le stadanna bus agus le príomhchinn scribe, lena n-áirítear lár na cathrach, na stáisiún iarnróid agus bhus, scoileanna agus coláistí, na hospidéal, ceantair shiopaóireachta, ionaid mhóra oibre eile, agus sna bailte réigiúnacha.



Mar cheantar atá réasúnta cothrom agus ina bhfuil lár cathrach dlúth, feileann an rothaíocht go seigh do Ghailimh mar chóir iompair.



An Gréasán Siúil

Mar chathair léinn ina bhfuil lár cathrach dlúth atá an-fheiliúnach le siúl ann, tá sciar ard de réir modh iompair ag an siúl i nGaillimh, thart ar 23%, rud a sholáthraíonn bunús láidir le haghaidh cultúr siúil inbhuanaithe. Tá a lán buntáistí ag an gcathair ó thaobh bealaí siúil de, lena n-áirítear an ceantar ó Shráid Liam trí Shráid na Siopaí, an tSráid Ard agus Sráid na Céibhe, na bealaí siúil canála agus an phromanáid i mBóthar na Trá.

Cé go bhfuil an chuid is mó den ghréasán siúil ar chaighdeán réasúnta maith, níl sé chomh maith sin in áiteanna áirithe, áit a bhfuil cosáin ar dhroch-chaighdeán, áit nach bhfuil sí cheart chun an bóthar a thrasnú agus áit a dtugtar tús áite do mhodhanna eile. Tá an líon srianta áiteanna le hAbhainn na Gaillimhe a thrasnú ina bhacainn ar an siúl freisin, go háirithe mar gheall ar saoráidí ar dhroch-chaighdeán agus ar shruth trom an mhótarthráchta ar na droichid.

Le tionscnamh an Naisc Traschathrach, cuirfear an coisí ag barr an ordlathais modhanna agus beidh an Nasc Traschathrach mar bhonn agus mar thaca ag an mótarthrá atá pleanáilte i lár na cathrach. Lasmuigh de lár na cathrach, leagfar béim ar thréscailteacht a mhéadú i gceantair chónaithe sna brúachbhailte, ar ghréasán siúil a fheabhsú agus a uasghrádú, ar shábháilteacht coisithe a mhéadú agus ar rochtain coisithe ar an ngréasán iompair phoiblí a mhéadú oiread agus is féidir.

Díreofar in SIG ar an ngréasán siúil agus bóithre a fheabhsú agus ar thús áite a thabhairt dó chun gluaiseacht idir áiteanna a spreagadh agus chun freastal uirthi, agus chun freastal ar dhaoine maol-luaineachta. Áireofar leis sin:

- Athbheithniú ar leagan amach aomhal chun áit trasnaithe thiomanta do choisithe a sholáthar, chun fad trasnaithe coisithe a laghdú, chun bealaí coisithe níos díri a sholáthar agus chun luas an tráchta atá ag casadh a laghdú;
- Timpeallachtaí coisithe thréscailteacha a chruthú i gceantair chónaithe, atá feiliúnach don siúl, agus rochtain ar an ngréasán bus molta a mhéadú oiread agus is féidir;
- Fiosrú maidir le luasteorainneacha níos ísle a thabhairt isteach i gceantar chroílár na cathrach agus ar shraideanna cónaithe, i gcomhar leis an nGarda Síochána;
- Comhoibriú leis an nGarda Síochána maidir le cur i bhfeidhm an dlí i ndáil le páirceáil ar chosáin; agus
- Tránam sráide nach dteastaíonn a bhaint chun gluaiseacht a éascú.

Tréscailteacht agus Fios an Bhealaigh

Srian mór do rothaithe agus do choisithe i nGaillimh is ea an easpa thréscailteachta. Cuirfear bealaí níos díri ar fáil le go bhfeabhsófar go leanúnach naisc idir ceantair chónaithe agus ionaid oibre lena n-úsáid ag modhanna gníomhacha. Chomh maith leis sin, moltar clár comharthaíochta bealaí chun cabhrú le daoine fios an bhealaigh a dhéanamh amach, i dteannta na bhfeabhsuithe ar an ngréasán rothaíochta agus na bhfeabhsuithe do choisithe. Tá féidearthacht shuntasach i nGaillimh chun an timpeallacht atá ann do choisithe faoi láthair a fheabhsú agus a fhorbairt do phobal cónaithe agus tráchtála na cathrach, don lucht siopaóireachta agus don líon suntasach turasóirí a thugann cuairt ar an gcathair ó cheann ceann na bliana.



Soghluaisteacht Níos Cliste

- Athraíonn sí an chaoi a bhfeidhmíonn cathracha agus leas á bhaint as seirbhísí cliste iompair
- Láirionad Bainistíochta Iompair Uirbigh na Gaillimhe, Córas Treoraithe Páirceála, Comharthaí Teachtaircacha Dinimiciúla, Teilifís Chiorcaid Iata (CCTV) agus córas monatóireachta fabhtanna
- Leathnú an chárta Leap, soláthar Faisnéise Fíor-ama do Phaisinéirí ag stadanna bus, agus Scéim Roinnte Rothar na cathrach
- Soláthraíonn sí acmhainn bhreise ar na gréasáin, barrfheabhsaíonn feidhmíocht, bainistíonn éileamh agus seachadann éifeachtúlacht trí chéile agus sábháil costais



Comhtháthú Úsáide Talún agus Iompair

- Cruthaíonn sé comharsanachtaí cathrach inbhuanaithe atá gar d'fhostaíocht, do shiopaí agus do shaoráidí pobail agus oideachais
- Ní bhíonn daoine ag brath chomh mór sin ar charranna dá thoradh agus laghdaíonn sé an t-éileamh ar thaisteal, brú tráchta agus astaíochtaí gás ceaptha teasa
- Feabhsaíonn sé sláinte agus folláine, le níos mó infheistíochta in iompar poiblí, i siúl agus rotháíocht agus san fhearann poiblí.
- I measc na gcuspóirí tá:
 - An gá le taisteal a laghdú
 - An fad le taisteal a laghdú
 - An tréimhse le taisteal a laghdú
 - Siúl agus rotháíocht a chur chun cinn
 - Úsáid iompair poiblí a chur chun cinn



Taisteal chuig Ionaid Oideachais

- Cuireann turais chun na scoile sa charr le brú tráchta áitiúil agus méadaíonn siad am taistil i ngach modh
- Is minic gur cuid de thuras difriúil é an turas chun páistí a fhágáil ag an scoil, turas chun na hoibre de ghnáth, rud atá ina dhúshlán ó thaobh fadhb an taistil scoile a réiteach do gach aistear.
- Ar na feabhsuithe ar shocruithe taistil scoile ar fud an limistéir staidéirí tá:
 - Uasghráduithe ar ghréasáin bhus, rotháíochta agus siúil le cur ar chumas scoláirí modhanna nach carr iad a úsáid, go háirithe ó tharla go bhfuil gréasáin bhus agus rotháíochta in aice le hionaid oideachais;
 - Cláir athraithe iompraíochta a spreagann scoláirí agus páistí scoile le taisteal chun na scoile i mbealaí eile seachas sa charr príobháideach;
 - Cur chun cinn pleananna taistil scoile, agus rannpháirtíocht i dtionscnamh Taistil na Scoileanna Glasa; agus
 - Pleananna bainistíochta soghluaisteachta do thaisteal scoláirí ag an dara agus tríú leibhéal agus roghanna eile seachas an carr príobháideach a chur chun cinn ar bhealach spríodhírithe le go mbeidh eolas níos fearr ag scoláirí ar a gcuid roghanna taistil.



Páirceáil & Taisteal

- Soláthróidh suíomhanna Páirceála & Taistil ar a lán bealaí éagsúla isteach sa chathair roghanna eile seachas an carr príobháideach do dhaoine a bheidh ag teacht chun na cathrach ón réigiún níos leithne
- Ach suíomhanna Páirceála agus Taistil a chomhtháthú leis na seirbhísí bus ardmhínicíochta atá molta, uasmhéadófar an inmharthanacht airgeadais agus cuirfear réimse níos leithne ceann scríbe ar fáil le pointí cómhálartaithe idir bealaí



Bainistíocht Feithiclí Earraí Troma

- Níl ceantar láir na Gaillimhe oiriúnach do thrácht earraí troma, agus níor chóir go mbeadh cead isteach ann ach ag feithiclí ar mhéid oiriúnach a bhfuil a gceann scríbe (nó a dtúsphointe) i lár na cathrach
- Ní mór seachadtaí chuig lár na cathrach a bhainistiú ó thaobh bealaí agus ama de
- Is trí Bhóthar Loch an tSáile agus tríd sin amháin a bheidh cead ag feithiclí altacha dul go dtí Calafort na Gaillimhe agus ar ais arís



Páirceáil

- Tá os cionn 4,000 spás páirceála eas-sráide i lár na cathrach faoi láthair, agus 700-800 spás ar an tsráid, agus tá páirceáil ar fáil ar phraghsanna chomh híseal le € in aghaidh an lae
- Ach úsáid an chairr phríobháidigh i lár na cathrach a laghdú, laghdófar freisin an gá le spásanna páirceála
- Laghdófar líon na spásanna páirceála ar an tsráid agus bainistíofar bealaí rochtana chuig saoráidí páirceála eas-sráide chun gluaiseacht carranna taobh istigh de lár na cathrach a íoslaghdú
- Ní mór do struchtúr na bpraghsanna páirceála na praghsanna ar pháirceáil i lár na cathrach a shocrú sa chaoi is go mbeidh iompar poiblí in ann dul san iomaíocht le taisteal sa charr ó thaobh airgid de



Bainistíocht Pháirceáil na gCóistí Turasóireachta

- Beidh gá le láithreacha feiliúnacha tuirlingthe/bailithe i lár na cathrach do chóistí cuairteoirí, agus beidh gá le spásanna idirstad i láithreacha bainistithe taobh amuigh de lár na cathrach
- Ba chóir go mbeadh bealaí na gcóistí ag úsáid lánáil bus tosaíochta nuair is cuí

Measúnú Timpeallachta

Tá Measúnacht Straitéiseach Timpeallachta (SEA) déanta mar chuid d’ullmhúchán Dhréacht-straitéis Iompair na Gaillimhe.

Is é cuspóir an SEA ‘leibhéal ard cosanta ar an timpeallacht a chur ar fáil agus cabhrú chun gnéithe timpeallachta maidir le hullmhú agus glacadh pleananna agus clár a chomhtháthú le súl forbairt inbhuanaithe a chur chun cinn...’ (Alt 1 Treoir SEA).

Tá measúnú déanta ar fhorálacha na straitéise maidir le héifeachtaí suntasacha féideartha, agus déantar aon bheart a eascraíonn ón SEA a chomhtháthú sa straitéis dheireanach d’fhonn a chinntiú go ndéantar éifeachtaí díobhálacha féideartha a mhaolú.

Cuirtear i láthair sa Tuarascáil Timpeallachta don SEA tuairisc iomlán ar ghnéithe ábhartha de shonraí bunlíne timpeallachta don limistéar staidéir faoi na ceanteidil seo a leanas agus léiríonn sí nádúr straitéiseach an GTS:

- Bithéagsúlacht, flora agus fauna
- Daonra
- Sláinte an duine
- Ithreacha agus geolaíocht
- Uisce
- Caighdeán an aeir
- Tosca aeráide
- Sócmhainní ábhartha
- Oidhreacht Ailtireachta, Seandálaíochta agus Chultúrtha
- Tírdhreach
- Idir-chaidrimh idir an méid thuas



Agus éifeachtaí suntasacha dóchúla an GTS ar an timpeallacht á n-aithint, tugann an SEA aghaidh ar éifeachtaí dearfacha agus diúltacha; éifeachtaí díreacha agus indíreacha; éifeachtaí sealadacha agus buana; éifeachtaí gearthéarma, méantéarma agus factéarma; chomh maith le héifeachtaí carnacha agus sineirgísteacha.

Tugadh faoi Mheasúnú Oiriúnachta (AA) ar an straitéis mar chuid d’ullmhúchán an Dréacht GTS. Is é cuspóir an AA measúnú tionchair fócasaithe agus mionsonraithe ar impleachtaí na straitéise a sholáthar, ina aonar agus i gcomhar le gníomhaíochtaí agus tionscadail straitéiseacha eile, ar shláine láithreán Natura 2000 i bhfianaise a chuspóirí caomhnaithe.

Cuirtear i láthair sa Ráiteas Tionchair Natura don AA cur síos iomlán ar mheasúnú oiriúnachta agus na tionchair fhéideartha ar shláine an láithreáin.

Tá an Dréacht GTS faoi réir chomh maith ag Measúnú Straitéiseach i gCás Tuilte (SFRA), a thugann aghaidh ar shaincheisteanna a bhaineann le measúnú agus bainistiú i gcás tuilte i bpleananna agus i bpleananna talamhúsáide.

Tá torthaí an AA agus an SFRA curtha in iúl don SEA agus tá bearta riachtanacha ar bith a d’eascair ó mholtaí an AA agus an SFRA inchorpaithe sa dhréacht-straitéis d’fhonn a chinntiú go bhfuil éifeachtaí díobhálacha féideartha á maolú.

Cur i bhFeidhm

Táthar ag súil go mbeidh an GTS mar chreat le haghaidh forbairtí iompair i gCathair na Gaillimh agus sna Ceantair Mháguaird thar na 20 bliain eile atá romhainn. Déantar cur i bhfeidhm na straitéise agus seachadadh na dtograí ar leith trí shraith pleananna feidhmithe gearthéarmacha a chomhaontóf ar idir na Comhairlí agus gníomhaireachtaí chistiúcháin, go háirithe an NTA.

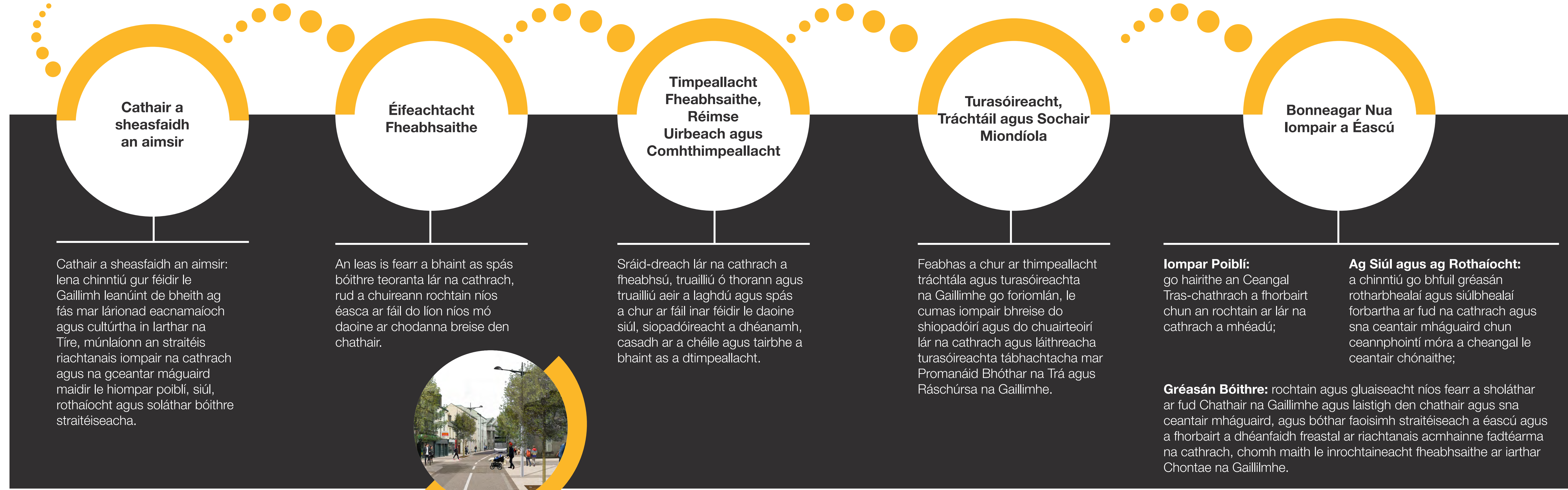
Cinnteoídh siad sin gur féidir an GTS a sheachadadh go tráthúil agus go héifeachtach. Táthar ag súil go dtabharfaidh pleananna seirbhíse bliantúla na gComhairlí Cathrach agus Contae léargas ar ábhair na bPleananna Feidhmithe.

Déantar soláthar d’athbheithnithe tréimhsíúla ar an straitéis chun cuntas a dhéanamh de threochtaí agus deiseanna forbartha nua atá ag eascairt, nó chun riachtanais athraitheacha an ghréasáin iompair i nGaillimh atá ag teacht chun cinn a léiriú.

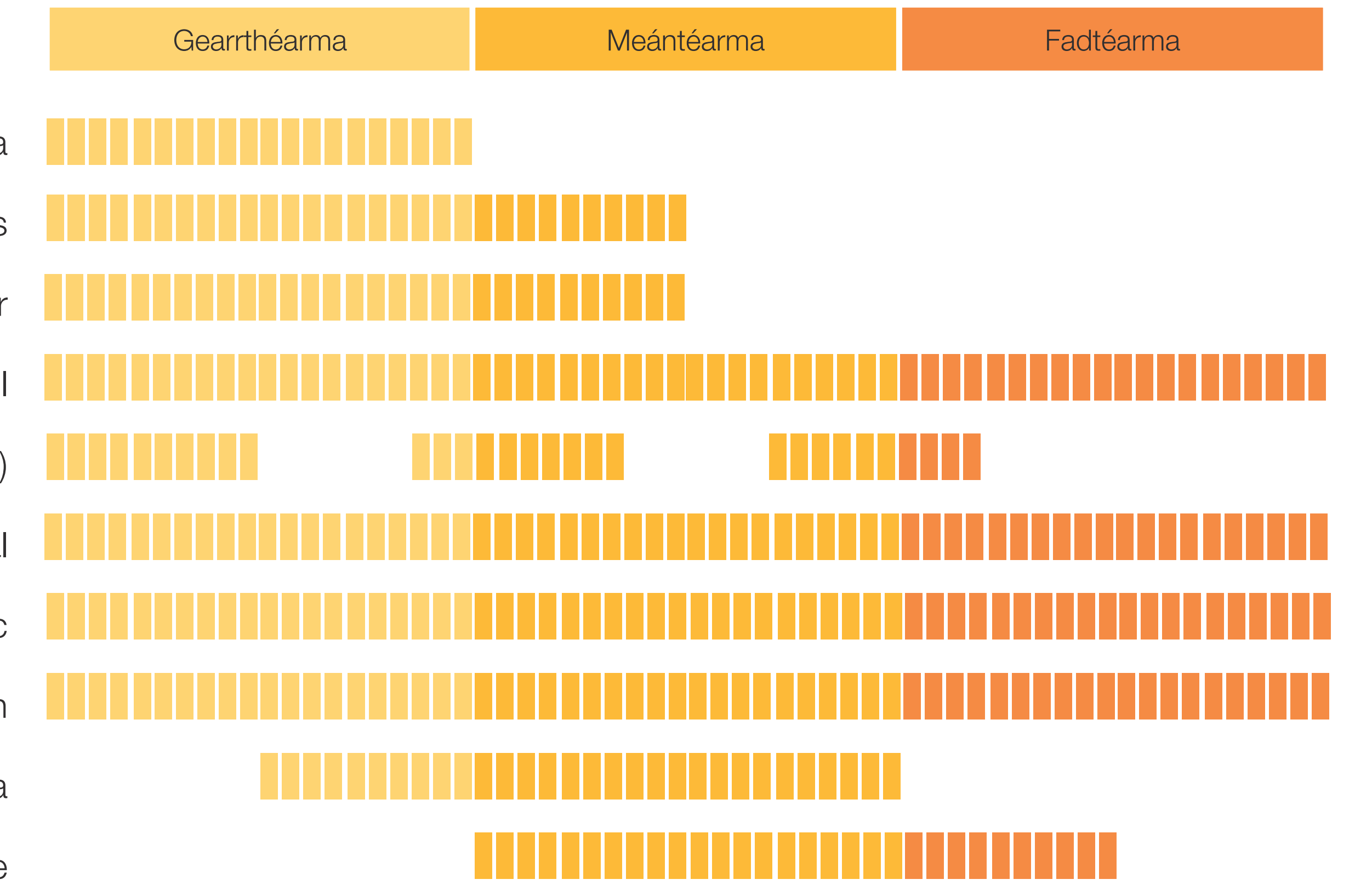
Ó thaobh pleanála straitéisí, táthar ag súil go gcuirfean an GTS i bhfeidhm thar trí bhanda ama leathan: Gearthéarma, Méantéarma agus Factéarma.

Torthaí

Soláthroidh na tograí arna leagan amach sa GTS tairbhí factéarmacha iompair, turasóireachta, tráchtála/ miondíola agus réimse poiblí do chathair na Gaillimhe agus do na ceantair mháguaird.



Pasáil Tháscach de Chur i bhFeidhm Straitéis Iompair na Gaillimhe



Réigiún cathrach ceangailte arna thiomáint ag soghluaisteacht níos cliste.